



LE MOT DU MAIRE

Benfeldoises, Benfeldois,

Certaines dates marquent notre histoire ! Ces dates deviennent alors des références qui symbolisent la paix, la guerre, une catastrophe naturelle, une découverte ou encore une évolution sociale...

L'année 2020 restera dans les mémoires. Elle évoquera les privations réglementaires, la perte brutale de proches, les gestes barrières, les annulations de nos moments de convivialité et bien d'autres éléments qui se sont imposés pour freiner une crise sanitaire mondiale ! Même notre langage courant aura évolué. Qui aurait cru parler en janvier dernier de confinement, de distanciation sociale, de cluster, de deuxième vague et bien d'autres mots qui se répètent aujourd'hui dans notre communication courante ? Il aura suffi de mois de crise sanitaire pour modifier notre quotidien.

En raison du confinement, le 11 novembre, nous n'étions que quelques

personnes devant notre monument aux morts pour évoquer le conflit militaire de 14-18. Mais cette année plus que jamais, nous nous rendons compte du poids que l'Histoire peut imposer à une génération... Nous étions alors en communion avec tous ceux qui avant nous avaient su relever les défis que l'Histoire leur avait infligés.

Les fêtes de fin d'année seront aussi différentes : d'habitude, synonymes de rencontres, elles sont aujourd'hui assimilées à des contraintes, parfois de repli sur soi-même, surtout pour les personnes isolées.

Plus tard, le déconfinement sera progressif ! Chaque événement commercial, culturel, sportif ou d'engagement devient pour les organisateurs un réel casse-tête, alternant successivement le souhait de maintenir des moments de vie commune et la crainte de se confronter à un risque sanitaire. Une situation que chacun d'entre nous devra désormais apprécier et évaluer à sa juste valeur, tout en respectant la

règlementation en vigueur ! Cependant, nos commerçants, nos restaurateurs et nos associations qui ont dû suspendre leurs activités, comptent sur notre soutien à tous dès que la réglementation l'autorisera à nouveau ...

J'espère simplement que l'on retiendra que 2020 était « la grande année de la crise de la covid... » et non la « première année de la crise de la covid... » !

Restons cependant confiants, envisageons notre avenir avec les yeux de ceux qui ne perdent rien et qui donnent l'assurance de forger un avenir différent et meilleur pour leurs enfants.

Bonnes fêtes de fin d'année en souhaitant qu'elles se déroulent dans de bonnes conditions sanitaires. Prenez soin de vous.

Le Maire Jacky Wolfarth



COMMUNIQUES

TEST COVID

Le Laboratoire RIHN BIOLIA déplace son lieu de dépistage nasopharyngé par PCR du COVID. Il quitte le parking de la salle des fêtes pour s'installer au centre-ville dans les locaux de l'ancien CEG, place Briand, derrière la Caisse d'Épargne. Il vous suffira de suivre les affichages « Biolia test COVID ». Ces prélèvements seront réalisés de

14h à 15h30 sur ordonnance ou convocation et sur RDV, prioritairement en ligne sur <https://biolia-covid19.fr/> ou au 03.88.74.51.77. Le laboratoire HINCKER BIO67 continue ses prélèvements dans une annexe de ses locaux, 13 Place de la République. Rendez-vous en ligne <https://www.bio67.fr/> ou 03.88.74.45.78.

**Influenza aviaire**

Suite au passage du département du BAS-RHIN en risque « élevé » vis-à-vis de l'influenza aviaire, il est porté à la connaissance des Benfeldois un certain nombre d'informations.

La surveillance des mortalités d'oiseaux sauvages est réalisée par le réseau SAGIR, lequel repose sur la collaboration entre l'Office Français de la Biodiversité (OFB) et la Fédération Départementale des Chasseurs (FDC).

En contexte de risque élevé vis-à-vis de l'influenza aviaire, le réseau SAGIR peut être saisi lors de mortalités isolées des oiseaux appartenant aux familles suivantes : anatidés (oies, cygnes, canards, bernaches...), laridés (mouettes, ...), rallidés (poules d'eau, marouettes ...)

Aussi, si vous rencontrez un tel cas

lors d'une promenade par exemple, merci de signaler en mairie la présence d'un ou plusieurs cadavres d'oiseaux découvert(s) sur le territoire communal, laquelle se chargera de contacter le réseau SAGIR en précisant autant que possible l'espèce, le nombre et la localisation des cadavres.

Banque alimentaire

En local, n'ayant pas pu se tenir dans les conditions habituelles cette année, la collecte est reportée au premier semestre 2021. Vous pouvez néanmoins la soutenir en adressant vos dons sous forme de caddie virtuel sur une plateforme en ligne : monpaniersolidaire.org. Il est aussi possible de faire un don par chèque, à l'ordre de la Banque Alimentaire du Bas-Rhin, 9 rue de l'Industrie 67400 ILLKIRCH GRAFFENSTADEN. Envoi du reçu fiscal par courrier.

Equipe Territoriale d'Action Médico-sociale Sud du Conseil Départemental du Bas-Rhin

Elle reste disponible avec ou sans RDV pour l'instant (en fonction de l'évolution de la situation sanitaire) aux horaires prévus, soit le lundi matin de 8h30 à 12h00 et le jeudi après-midi de 13h30 à 17h00.

Les RDV sont possibles mais pas systématiques : accueil téléphonique et contact avec l'assistante sociale dans un premier temps, RDV proposé seulement en cas de nécessité.

L'équipe est joignable tous les jours pour les habitants de Benfeld au 03 69 33 22 40 de 8h30 à 12h00 et de 13h30 à 17h00.

Coup de Pouce Vélo

Une aide de 50€ pour faire réparer son vélo.

Le programme Coup de Pouce Vélo lancé par le ministère de la Transition écologique et solidaire, en partenariat avec la Fédération des Usagers de la Bicyclette (FUB), afin d'encourager l'usage du vélo comme moyen de transport, vous permet encore jusqu'au 31 décembre prochain de bénéficier d'une aide de 50€ sur la remise en état de votre bicyclette (changement de pneus, remise en état

des freins, changement du câble de dérailleur...).

Pour que vous puissiez encore profiter de cette aide, nous accueillons l'entreprise Art of Cycle de Sélestat dans la cour du CEG, place Briand derrière la Caisse d'Épargne (suivre les panneaux « dépistage COVID »). Votre vélo sera pris en charge, chaque lundi entre 10h et 12h30 pour être réparé dans l'atelier de Sélestat et il vous sera restitué le lundi suivant. Des prises en charge et des restitutions personnalisées sont possibles,

sur rendez-vous au 06 04 17 13 56. Page Facebook : Art of cycle.

**Calendrier des manifestations**

Décembre : le 4 Collecte de sang au cercle catholique de 17h à 20h, le 5 Vente de sapins de Noël - La Laurentia - parking salle des fêtes, le 5 Vente de pains d'épice - La Laurentia au marché, les 12 et 19 Vente de bredele et soupe étoilée - ACPAHU au marché, les 6, 13 et 20 Ouverture des commerces du centre-ville

Janvier : le 31 Bourse BD/CD ACPAHU - salle des fêtes

Février : du 22 au 28 février Exposition chasse - Fédération des Chasseurs du Bas-Rhin - salle des fêtes



CONSEIL MUNICIPAL / COMMUNIQUES

Séance du 21 septembre

Travaux de renouvellement du réseau d'éclairage public : tranche 2020

Suite à un diagnostic de l'état du réseau d'éclairage public, le Conseil Municipal a décidé en 2019 d'engager un programme pluriannuel de travaux de renouvellement. Le Conseil Municipal a approuvé le projet de travaux pour 2020 qui concerne le quartier Rohan, pour un montant de 446 600 € HT. Une participation financière de 100 000 € sera sollicitée auprès du Conseil Départemental du BAS-RHIN.

Transfert de la compétence " Plan Local d'Urbanisme intercommunal (PLUi) "

La loi pour l'Accès au Logement et un Urbanisme Rénové du 24 Mars 2014 prévoit qu'en l'absence d'opposition au transfert de cette compétence, formalisée par un vote contraire d'au moins 25% des communes représentant au moins 20% de la population de l'ensemble intercommunal, le transfert des Communes à la Communauté de Communes est automatique.

Au sein de la CCCE l'ensemble des maires a émis un avis défavorable à un

transfert à l'intercommunalité de cette compétence.

Le Conseil Municipal a décidé de s'opposer à ce transfert de compétence.

Versement d'une prime exceptionnelle aux agents dans le cadre de l'état d'urgence sanitaire

Par décret du 14 mai 2020, le gouvernement a permis aux collectivités publiques de verser une prime exceptionnelle aux agents mobilisés durant la période d'état d'urgence sanitaire.

Dans ce cadre, le Conseil Municipal a décidé d'accorder aux agents communaux une prime de 35 € par jour en présentiel et un forfait de 245 € pour les agents en télétravail et qui auraient pu bénéficier d'une autorisation spéciale d'absence au titre de la garde d'enfants ou de personne vulnérable.

Création d'un poste non permanent d'agent administratif

Afin de palier l'absence d'un agent, le Conseil Municipal a décidé de créer un emploi non permanent à temps complet, dans le grade d'adjoint administratif ou de rédacteur, pour assurer les fonctions d'assistante de direction.

Ecole de musique, danse et théâtre : frais d'écolage et rémunération des professeurs 2020 / 2021

Le Conseil Municipal a reconduit les frais d'écolage et les rémunérations en vigueur durant l'année précédente.

Instauration de la taxe locale sur la consommation finale d'électricité

Alors qu'elle est en vigueur depuis plusieurs dizaines d'années dans plus de 90 % des communes, le Conseil Municipal vient de l'instaurer à BENFELD. Elle est basée sur la quantité d'électricité consommée sur le territoire de la commune par les usagers pour une puissance souscrite inférieure ou égale à 250 Kva.

Cette recette supplémentaire, estimée à 114 000 € par an, contribuera à financer le développement des équipements producteurs d'énergie renouvelable, tels que les panneaux photovoltaïques sur les bâtiments de la ville.

Séance du 9 novembre 2020

Règlement intérieur du Conseil Municipal

Le Conseil a approuvé le règlement intérieur qui régit son fonctionnement pour la durée du mandat.

Acquisition de la propriété sise 1 place de la République (ancienne agence du Crédit Mutuel)

Dans l'objectif de dynamisation et d'attractivité du centre-ville, le Conseil Municipal a fait le choix d'acquiescer ce bâtiment pour un montant de 350 000 €.

Ce bâtiment est destiné à être reven-

du, pour partie, à une commerçante qui projette d'y installer des activités d'onglerie, soins / bien-être et prêt-à-porter.

Pour la partie restante, à savoir les deux tiers du rez-de-chaussée, la Commune souhaite la vendre afin qu'un restaurant y soit créé en bénéficiant d'une belle surface de terrasse au cœur du centre-ville.

Convention relative au déploiement d'un Chef de Projets " Centralité "

Dans le cadre de la convention partenariale signée entre le Département du BAS-RHIN, la Commune de BEN-

FELD et l'Union des Commerçants et Artisans de BENFELD, il est prévu la création d'un poste de chef de projet centralité urbaine sur une durée maximale de 3 ans et cofinancé par le Département du BAS-RHIN (50 %) et les communes d'ERSTEIN et de BENFELD, chacune à hauteur de 25 %.

Le Conseil Municipal a donné son accord à la signature de cette convention relative au déploiement d'un Chef de Projets "Centralité".

Motion pour nos commerces

Le Conseil Municipal de Benfeld interpelle les représentants nationaux sur l'ouverture indispensable des commerces en cette période avant Noël.

« Monsieur le Président, Mesdames et Messieurs les Elus de la République, Mesdames et Messieurs les Ministres.

Pour tous les commerces les semaines à venir vont, malgré les soutiens financiers possibles, mettre en grand péril leur survie. Les commerces dits « non essentiels » sont encore bien plus en danger, et il est

absolument indispensable de trouver un mode de fonctionnement et des protocoles permettant leur ouverture le plus vite possible pour les semaines avant Noël.

Les commerçants de notre ville ont depuis le début de la crise sanitaire appliqué avec une extrême rigueur et une grande conscience professionnelle les mesures sanitaires préconisées, faisant plutôt preuve d'un excès de prudence que de laxisme. Il faut leur faire confiance pour assurer la sécurité de leurs clients et de leur personnel. La commande-retrait ne convient pas à tous les types de com-

merces, ni à toutes les tranches d'âge de clientèle, il faut redonner la possibilité de recevoir en magasin avec des protocoles non seulement adaptés aux différents commerces, mais aussi peut-être aux différentes formes urbaines ; quelques magasins dispersés dans un bourg ne présentent pas les mêmes risques que tout un quartier de boutiques dans une grande agglomération.

C'est localement, avec les préfets et les maires, que peuvent s'évaluer ces risques et s'adapter avec justice et raison les mesures sanitaires indispensables. »

CADRE DE VIE

Fleurissement

Début août s'est réuni le jury des maisons fleuries. 11 élus et trois professionnels, Dominique Goerger, Éric et Dominique Gaessler ont enfourché leur vélo et parcouru en équipes les rues de la ville.

Les grands spécialistes qui chaque année brillent aux premières places étaient fidèles au rendez-vous avec de magnifiques fleurissements; d'autres avec moins d'espace avaient su malgré tout mettre en valeur leur maison ou leur balcon et fenêtres avec goût. Certains restaient classiques dans le choix des plantations, d'autres avaient bien entendu le message passé à la dernière remise de prix sur l'importance des plantes mellifères et avaient modifié leur choix en conséquence, cette démarche a été très appréciée. Tous par leur travail embellissent la

ville, leur quartier, leur rue. Qu'ils en soient remerciés.

Cette année la rencontre avec les lauréats ne sera pas possible. Diplômes, lettre de félicitations ou d'encouragement pour 162 d'entre eux transiteront par La Poste, accompagnés pour les premiers d'un bon d'achat allant de 100 à 35 euros. La liste des 78 primés est publiée ci-dessous.

Ces efforts sont remarquables, mais on ressent d'année en année une baisse de l'intérêt, et peu à peu l'aspect des quartiers évolue, avec moins de fleurs, pas forcément moins de verdure. Il nous semble qu'il est temps d'évoluer aussi pour redynamiser la démarche. Rien n'est encore figé, mais nous allons vers un concours qui prendra également en compte les jardins et les potagers fleuris, même s'ils ne sont pas très

visibles de la rue. Cela va nécessiter une inscription qui rendra possible le passage du jury, mais aussi qui permettra d'expliquer éventuellement sur la même fiche les choix faits par chacun, par exemple en termes de développement durable, arrosage, plantes mellifères, plantes endémiques...

La commission cadre de vie va accompagner cette évolution par des conférences, débats et moments de partage d'idées. La première rencontre se déroulera en mars, la date sera précisée dans le prochain bulletin communal. Jean-Luc Bonneville, horticulteur à la retraite, membre depuis 25 ans de jurys d'arrondissements, départementaux ou régionaux, viendra partager sa passion du fleurissement en revenant sur son histoire et son actualité, et discutera avec vous des évolutions possibles et souhaitables.

GRAND PRIX D'EXCELLENCE

M. et Mme GILG Michel
M. et Mme KLEIN Robert
M. et Mme KLEIN Tharcisse
M. et Mme LACHMANN Charles
Mme ORTIZ Joséphine
M. et Mme ROTH Daniel
M. et Mme WEISS Lucien
M. Le Curé Presbytère



1ER PRIX D'EXCELLENCE

M. et Mme AMANN Bernard
M. et Mme AMROUNI Michel
M. et Mme HOUZELLE Maurice
M. et Mme KIENE Daniel
M. et Mme LUDWIG Éric
M. et Mme RITTY Martin

PRIX D'EXCELLENCE

M. et Mme BOHN André
M. et Mme BOUVIER Alain
M. et Mme BOUTONNET Bernard
M. et Mme FREPPEL Rémy
M. et Mme GATEAU Hubert
M. et Mme HALBWACHS Denis
M. et Mme KAPPLER Richard

Mme KLEIN Elisabeth
M. et Mme LOECKEN Norbert
M. et Mme LOEFFLER Jean Louis
M. PARON Armand
M. SCHACHERER Joseph
M. et Mme SITTLER Christian
M. et Mme WANNER Maurice
M. et Mme ZIMMERMANN Alphonse

1ER PRIX D'HONNEUR

M. et Mme EITO Stéphane
M. et Mme FELTZ Jean Marie
Mme HIRTZ Huguette
M. et Mme KOBLOTH André
M. et Mme RIETSCH Adrien
M. et Mme ROTH Roland
M. et Mme WEIL Claude
M. et Mme WOLFARTH Raymond

PRIX D'HONNEUR

M. ACKER Richard
M. et Mme AYDIN Bülent
M. et Mme BURNY Xavier
M. et Mme CONTE Bruno
M. et Mme DE MONTIGNY Benoît
M. et Mme EHRHARD Michel
Mme FABRICIUS Myriam
M. et Mme FRECH Jean
M. et Mme FRIESS Alain
M. et Mme FUCHS Jean Claude
M. et Mme FUHRMANN Robert
M. et Mme GANGI Jérémy
M. et Mme GRAFF Raymond
M. GUG Thierry
M. et Mme HERTFELDER Jean-Claude

M. et Mme JAEG Christian
M. et Mme LAUGEL Jean Charles
M. et Mme MENGUS Francis
Mme ROMAIN Marie
M. et Mme ROOS, restaurant « Au Zoll »
Mme SANCHEZ Charlotte
M. et Mme SIAT Maurice
M. et Mme SITTER Jean
Mme et M. STADELWIESER Evelyne

M. et Mme UTTER Charles
Mme WANNER Agnès
M. WOERLY Désiré
M. et Mme WOLF Claude
M. et Mme ZEHNER Roger
Centre de Secours

1ER PRIX D'EXCELLENCE BALCONS

M. et Mme SORRIAUX Christophe
Restaurant « Sri Shaï »

PRIX D'EXCELLENCE BALCONS

M. et Mme BABILAS Albert
Mme HELBLING Patricia
M. et Mme ISSENHUTH Olivier / VIAU Vanessa
M. et Mme LEPAGE Ulrich

1ER PRIX D'HONNEUR BALCONS

Mme BAY Agnès
M. et Mme EHRISMANN Bernard
M. et Mme ROOS Pierre
M. et Mme VIDAL Arnaud / BRUCKER Marine
Restaurant « La Vignette »

CADRE DE VIE / TRAVAUX

Biodéchets : une première année très encourageante

La première année complète de collecte des biodéchets sera bientôt bouclée, l'occasion pour le SMICTOM de dresser un premier bilan de cette nouvelle collecte.

30 bornes aujourd'hui en place dans la commune (pour 631 sur l'ensemble du territoire du SMICTOM), auront permis de collecter et valoriser d'ici la fin de l'année 2020 près de 123 tonnes de biodéchets sur BENFELD.

Pour une première année, le succès est incontestable : les Benfeldois se sont pleinement appropriés ce nouveau geste de tri, bousculant les prévisions initiales. A l'échelle du SMICTOM, ce sont 2900 tonnes qui auront ainsi été récupérées en 2020.

Mais ce n'est qu'une première étape : l'objectif final est de 4000

tonnes collectées par an sur le territoire. Il y a donc matière à progresser un peu, d'autant plus que le bénéfice est double.

Sur le plan environnemental, il permet de rendre aux terres agricoles d'Alsace cette ressource nourricière indispensable qui, sans ce dispositif, serait incinérée. Les biodéchets sont en effet collectés par la société Agrivalor, qui les méthanise produisant ainsi chaleur, électricité et engrais.

Individuellement, trier ses biodéchets permet également de réduire considérablement les dépôts dans sa poubelle grise, limitant d'autant la présentation de son bac gris à la collecte.

La collecte des biodéchets vient naturellement en complément du compostage individuel qui reste à privilégier pour ceux ayant la chance de pouvoir en installer un à leur domicile et valoriser ainsi les biodéchets

qu'ils produisent pour leur propre bénéfice.

En 2021, continuons donc de trier avec efficacité nos déchets (biodéchets, mais également emballages recyclables, verre et déchets destinés à la déchèterie) et surtout de réduire leur production en évitant le suremballage, en achetant en vrac, de manière durable ou réutilisable.... Les alternatives sont toujours plus nombreuses. Ce n'est qu'ainsi que nous parviendrons à limiter notre impact environnemental. Pour vous réapprovisionner en sacs kraft, indispensables au geste de tri des biodéchets, rendez-vous au SMICTOM, dans votre mairie ou dans la déchèterie proche de chez vous durant les permanences organisées régulièrement suivant le calendrier :

www.smictom-alsacecentrale.fr/kraft

Projet centre-ville, rues périphériques

Les chantiers autour du centre-ville avancent bien, la rue du Rempart devant l'école Briand et la rue de l'Eglise sont réaménagées. La rue du Chatelet est en cours de finition.

Les suivantes à profiter d'une réfection totale début 2021 seront la rue Moyaux et la rue du 1er Décembre 44 jusqu'au carrefour Rue Sieffermann. Les deux présentent des problèmes de sécurité qui seront pris en compte dans le projet. La rue Moyaux est le cheminement naturel des jeunes cyclistes se rendant au collège, un aménagement du virage

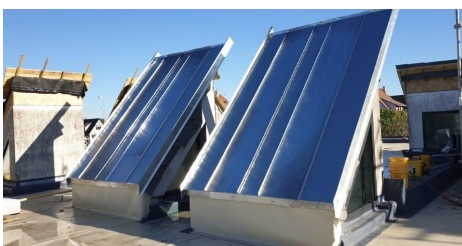
avec une piste dédiée et protégée permettra un usage sans risque. La rue du 1^{er} Décembre 44 est empruntée par de nombreux piétons avec poussettes et enfants sur le chemin de l'école maternelle, un trottoir large assurera la sécurité des usagers. Le carrefour rue du docteur Sieffermann - rue du 1^{er} décembre 44 sera lui aussi aménagé à la fois pour ralentir les véhicules et pour rappeler l'emplacement d'une des portes de la Ville. Pour la rue du 1^{er} décembre les élus ont pu rencontrer les riverains pour présenter le projet et en discuter. Pour la rue Moyaux, cela n'a pas encore pu se faire en raison des

règles sanitaires en vigueur, mais comme sur tous nos projets, les habitants seront concertés. Les réseaux secs (électriques et téléphoniques) encore aériens seront installés en souterrain, et le SDEA interviendra rue Moyaux. De nouveaux luminaires ou têtes de luminaire, aux normes actuelles permettant un éclairage plus efficace et plus éco durable remplaceront les anciennes lanternes. Le coût global de réhabilitation des rues autour du centre-ville se monte à 570 000€. Une subvention de 100 000 € a été sollicitée auprès du Conseil Départemental.

École Rohan

Les travaux de rénovation de l'école Rohan se termineront avant Noël comme prévu.

Le toit plat posait depuis de nombreuses années des problèmes



d'infiltrations multiples, malgré des réparations à répétition.

L'étanchéité a été entièrement refaite.

La commune a opté pour une rénovation complète de l'enveloppe, isolation du toit, des murs et des lanternes, remplacement des fenêtres et portes.

La VMC a été remise à neuf et des pare soleil réglables installés.

Le projet s'inscrit dans la démarche écoresponsable de la Ville de BENFELD.



Le projet d'un coût de 650 000 € profite de subventions de la Région GRAND-EST dans le cadre du plan Climaxion et de l'Etat (DETR), respectivement 72 500€ et 160 000€.

TRAVAUX / SOCIAL / ENTRAIDE / SOLIDARITE

Parkings

La commune a entrepris plusieurs travaux d'aménagement de parkings durant les derniers mois, permettant un accroissement de l'offre de stationnement de près d'une soixantaine de places sur trois sites dédiés au centre-ville et dans sa proche périphérie.

Le coût total pour réaliser ces 3 parkings : 135 000 € HT. Le parking disposé en face du plan d'eau et déjà opérationnel durant l'été dernier a vu l'entreprise Spiess assurer les tra-

voux de démolition d'une partie des anciens locaux de stockage transférés pour la plupart aux ateliers communaux. Cela ajoute 17 places de stationnement (sol gravillonné) à celles du parking existant.

Les travaux d'aménagement des parkings disposés au clos de l'Illmatt, et derrière l'actuelle école de musique, ont tous deux été réalisés par l'entreprise Vogel et l'éclairage par l'entreprise Pontiggia. Ils accueillent respectivement 20 et 19 places. Ce dernier, à quelques pas du

centre-ville, est uniquement accessible en journée de 7h30 à 19h.



En septembre dernier, l'Animation Jeunesse FDMJC de la Comcom du Canton d'Ersstein, secteur Benfeld, a remis un chèque de 300€ à deux associations benfeldoises : « les Amis des Aînés de la résidence des personnes âgées » et « Coup de Pouce à l'illmatt ».

Durant la première période de confinement, la structure avait eu l'idée de mettre en place un atelier de confection de masques à domicile autour duquel se sont mobilisés jusqu'à une dizaine de bénévoles, jeunes et moins jeunes, et un autre au cercle catholique. Au total, près de 700 masques ont été réalisés dont 350 à destination des enfants

des écoles. Une belle initiative qui a mis en valeur l'esprit de solidarité, de partage et d'entraide des bénévoles et des généreux donateurs.

Association ACPAHU

Venant en appui de la famille benfeldoise El Haddad, l'association ACPAHU est ravie d'avoir pu contribuer à collecter une somme de 1345 € auxquels s'ajoutent les 2000 € de l'aide que son comité a souhaité apporter à la cause du LIBAN, durement touché par les explosions survenues en août dernier. C'est lors de l'une des distributions de masques menées par la municipalité auprès de ses habitants et lors de la bourse BD/CD organisée à la

salle Sainte-Barbe à SELESTAT que cette collecte de fonds a pu être rendue possible.

Dans un courrier adressé à ACPAHU, les missionnaires de Saint-Paul représentés par le Père Marwan Saïdy, ont tenu à remercier l'ensemble des généreux donateurs.

Avec cette somme, 250 familles pauvres et touchées par l'explosion ont pu être soutenues, chacune recevant un panier alimentaire d'un montant de 13 €, suffisant pour une semaine complète.



Commémorations patriotiques

La plupart des communes du Département souhaitent ne garder qu'une seule journée commémorative pour honorer les morts des grands conflits mondiaux.

Début novembre, les parties prenantes aux différentes commémorations patriotiques locales (associations des anciens combattants, porte-drapeaux, sapeurs-pompiers, représentants de la paroisse et

de la chorale, Harmonie, élus) ont défini ensemble de nouvelles modalités d'organisation de ces moments de recueillement, à même d'être davantage en adéquation avec nos habitudes de vie.

Il a ainsi été convenu que le 11 novembre « fête de la Paix » resterait le moment de commémoration de notre ville. Les Benfeldois pourront se retrouver à 11 h devant le monument aux morts pour un recueillement républicain respectant les croyances et les idées de chacun.

Un moment de convivialité suivra, dès que la situation sanitaire le permettra. Le 8 mai, la municipalité continuera à déposer une gerbe au monument aux morts.



NOS JOIES / NOS PEINES

LE SAVIEZ-VOUS ?

DECES

02.08.2020	Benfeld	Marguerite MEMHELD	née le 01/11/1935
14.08.2020	Schirmeck	Gérard Antoine BARBIER	né le 12.06.1947
02.09.2020	Ribeauvillé	André Eugène Gérard KRETZ	né le 29.11.1944
07.09.2020	Strasbourg	Jeanne GANGLOFF	née le 16.10.1948
13.09.2020	Erstein	Marie Catherine BOTTIN	née le 02.04.1941
23.09.2020	Sélestat	Marie Madeleine FUCHS	née le 07.11.1919
26.09.2020	Sélestat	Charles René DANGELSER	né le 04.05.1923
29.09.2020	Benfeld	Jonathan SCHAEFER	né le 28.03.1984
08.10.2020	Benfeld	Marie Elise BURGARD	née le 19.11.1931
10.10.2020	Strasbourg	Marie-Paul Gérard LEGRAND	né le 03.02.1948
16.10.2020	Sélestat	François Joseph MEYER	né le 04.10.1945
18.10.2020	Sainte-Marie-aux-Mines	Jeanne Joséphine CHRIST	née le 19.03.1927

NAISSANCES

29.07.2020	Sélestat	Anaëlle, Laurine, fille de Anthony MUSTER et Marina BOEGLER
11.08.2020	Schiltigheim	Sohan, fils de Tristan THURNER et de Malvina COLIN
15.08.2020	Sélestat	Lyanna, fille de Grégory ORTIZ et Corinne PETRY
16.08.2020	Strasbourg	Éline, fille de Alexandre AMROUNI et Valentine SCHEECK
17.08.2020	Sélestat	Clément Oscar Paul, fils de Jonathan MACK et Virginie BURGSTÄHLER
21.08.2020	Sélestat	Lyvio Antonio, fils de Philippe FUSCO et de Lucile WEINGARTEN
22.08.2020	Strasbourg	Esaïe, fils de Christophe FINDELI et de Marie-Hélène LEPELLETIER
22.08.2020	Strasbourg	Charlie Laure Juliette, fille de Stevens MANCIAUX et de Sonia SABATIER
29.08.2020	Sélestat	Amir, fils de Oubaida CHAIB et de Sofia ABOUDJ
18.09.2020	Schiltigheim	Musa, fils de Kadir AYDIN et de Eda KIZILDAG
22.09.2020	Strasbourg	Héloïse, Chantal, Claudine, fille de Etienne LAPOUILLE et de Clémence DEBAENE
04.10.2020	Sélestat	Timothée Alain Éric, fils de Cédric SCHAEFFER et de Julie GAMPER
05.10.2020	Strasbourg	Anastasia, fille de Stanko VUCICEVIC et de Christelle MILLE
05.10.2020	Strasbourg	Nemanja, fils de Stanko VUCICEVIC et de Christelle MILLE
12.10.2020	Strasbourg	Ilona, Madie, fille de Stéphanie RIESER
13.10.2020	Sélestat	Maddy, fille de Stéphane DEMEESTER et de Valérie MOHLER
15.10.2020	Colmar	Hermione Marie, Rémi LANGLOIS et de Julie STEPHAN
21.10.2020	Schiltigheim	Adrien Nathan, fils de Clément AGIUS et de Julia HINDERMEYER
24.10.2020	Sélestat	Dimitri Francis Laurent, fils de Adrien FRIEDMANN et de Megan SCHOENENBERGER

MARIAGES

01.08.2020	Benfeld	Wilhelm Ilker AYDIN et Sevgi TOP
01.08.2020	Benfeld	Maximo GONZALEZ et Stéphanie Christiane MOOG
01.08.2020	Benfeld	Thierry WALTER et Valérie HAHN
05.09.2020	Benfeld	Mustafa BILGIN et Huriye ULKER
12.09.2020	Benfeld	Raphaël BRACONNIER et Alexia MEYER
05.09.2020	Benfeld	Dimitri Thomas HERRMANN et Mylène Liliane Françoise MINOUX
09.10.2020	Benfeld	Guillaume BOHR et Anne-Catherine STARK
30.10.2020	Benfeld	Grégory GHYS et Rachel WULLOT



Directeur de la publication : Jacky Wolfarth, maire

Réalisation : service communication de la Ville de Benfeld

Périodicité : édition tous les trimestres. Limite de dépôt des articles : le 10 du mois qui précède les éditions, mars, juin, septembre et décembre.

Coordination : Bruno Lefebvre

Textes : Bruno Lefebvre, Stéphanie Guimier, Jean-Jacques Knopf, Jacky de Montigny, Claude Weil, Florence Schwartz et Jacky Wolfarth.

Photos : Bruno Lefebvre, Pascal et Stéphanie Guimier, Jean-Jacques Knopf, Jacky Wolfarth, Elisabeth de Montigny, Philippe Chittier. Tirage à 2800 exemplaires.

La mairie et ses services administratifs sont ouverts au public
du lundi au vendredi de 9 h à 11 h30 et de 15 h à 18 h.

3 rue du Château 67230 Benfeld

Tél. : 03.88.74.42.17 Télécopie : 03.88.74.00.22 mairie@ville-de-benfeld.fr
<http://www.benfeld.fr>



Faisons connaissance aujourd'hui avec Antoine Béchamp.

Son nom ne vous dira peut-être rien ou alors vous sera familier parce que vous habitez à Benfeld dans la rue qui porte son patronyme. Située dans le quartier qui longe le Muhlbach, tout prêt de Huttenheim, cette rue rend hommage à un savant du XIXe siècle à la fois pharmacien, chimiste et médecin.

Mais au fait, quel lien l'unit à notre cité ?

Antoine Béchamp est né en Lorraine à Basing en 1816. Enfant doué, il passa quelques années chez un oncle à Bucarest en Roumanie et y fit des études de pharmacie. A son retour en France en 1834, il se réadapta à la langue et à la culture française et pour y parvenir s'établit à Benfeld trouvant du travail dans une pharmacie locale. Après 7 longues années de fiançailles, il unit sa destinée à Clémentine Mertian, fille d'un riche négociant de tabac et de betteraves benfeldois. Le mariage fut célébré à Benfeld en 1843.

Le couple s'établit ensuite à Strasbourg, où Antoine prépara son agrégation et débuta sa carrière universitaire en étant nommé professeur de physique et toxicologie à l'École Supérieure de Pharmacie Strasbourg. Il y enseigna jusqu'en 1856, année où il rejoint la Faculté de Médecine de Montpellier en qualité de Professeur de chimie médicale. Il ira ensuite à Lille où il enseigna la chimie organique et devint le 1^{er} Doyen de la faculté libre de Médecine. En 1888, il termina sa carrière universitaire suite entre autres à des prises de positions et des conflits avec Louis Pasteur. Il reprit une officine au Havre avec l'un de ses fils puis revint à Paris. Il décéda en 1908 à l'âge de 92 ans.

Chercheur passionné, il s'est intéressé à plusieurs domaines scientifiques comme la chimie en réalisant des synthèses de molécules qui seront utilisées pour certaines dans des traitements. Contemporain de Louis Pasteur, il est surtout connu pour des travaux en microbiologie qui le conduiront à proposer la théorie du « microzyma ». Cette théorie l'opposera à Louis Pasteur et sera source d'un conflit majeur entre les deux savants de l'époque. Si la biologie moderne a très largement confirmé les travaux de Pasteur et infirmé ceux de Béchamp, quelques rares partisans de médecines alternatives se basent aujourd'hui sur des idées développées par ce dernier pour tenter d'étayer leurs théories.

Voilà qui fut Antoine Béchamp, un scientifique passionné, curieux, cherchant obstinément à faire avancer les connaissances au XIXe siècle.

Notre cité garde par le nom donné à l'une de ses rues, la mémoire de ce Benfeldois de passage.

MANIFESTATIONS / SOLIDARITE



BOURSE BD/CD

EXPOSITION:
Afrique,
Europe deux
mondes, une
planète...

**Dimanche le 31 janvier
de 10 h à 17 h
à la salle des Fêtes de
BENFELD**

Des milliers de livres, CD, BD, vinyles,
De nombreux stands,
Exposition sur nos actions
humanitaires.
Vente d'artisanat,
Buvette et petite restauration sur place
(selon évolution sanitaire...)

ENTREE GRATUITE

Respecter sur l'espace publique

Action et Partage
Humanitaire
06 77 31 20 64
acpahu@yahoo.fr

Sur nos marchés...

A l'occasion de la Saint-Nicolas, les gymnastes, pongistes et tireurs de **La Laurentia Benfeld** renouvellent leur traditionnelle opération pain d'épices.

Cette année, la crise sanitaire oblige d'en modifier la distribution. Deux moyens de vous les procurer :

soit sur le stand de la Laurentia au marché hebdomadaire le samedi 5 décembre, de 9h à 12 h ;

ou bien possibilité de vous les faire livrer à domicile le samedi 5 décembre entre 13h et 14h30 en passant commande du nombre souhaité par SMS au 06 58 76 84 05

ou par courriel à contact@laurentia-benfeld.fr.

La Laurentia organisera également une vente de sapins le 5 décembre sur le parking annexe de la salle des sports en fonction des dispositions autorisées liées à la crise sanitaire.

L'association **ACPAHU**, quant à elle, sera présente aux marchés des samedis 12 et 19 décembre. A son stand, ses représentants proposeront à la vente de délicieux bredele, ainsi que de la soupe étoilée.

Cette opération permettra de financer ses actions en Afrique. Pour le moment, l'ONG loi 1901 maintient sa bourse aux BD/CD qui se tiendra le 31 janvier de 10h à 17h à la salle des fêtes, qui sera susceptible d'être annulée ou reportée en fonction de l'évolution sanitaire.

Calendrier de l'Avent

Le calendrier de l'Avent géant sera installé place de la République, face à l'Hôtel de Ville.

Chaque jour, du 1er au 24 décembre, une nouvelle fenêtre dévoilera le vœu de Noël d'un oiseau (thème culturel de l'année).

Les fenêtres apparaîtront dévoilées chaque jour sur la page Facebook « Ça s'passe à Benfeld ». Les animations habituellement proposées devant le calendrier, prendront une forme numérique et seront diffusées par vidéo sur la même page, permettant de cheminer ensemble vers Noël.



Chasse aux Trésors de Noël

L'Office de Tourisme propose une balade ludique à faire librement : une chasse aux Trésors de Noël dans le cœur de ville de BENFELD. Suivez le parcours découverte à travers le centre historique en répondant aux énigmes, et trouvez le nom du trésor.

www.grandried.alsace

Journées d'Octobre

Cette année, du fait de la crise du Covid-19, la commission culturelle a souhaité réadapter les Journées d'Octobre en proposant une exposition artistique en plein air habillant les parcs et places du centre-ville.

Une trentaine de photos de peintres et photographes disposées sur des supports adaptés 60x80 pour l'extérieur ont ainsi été



prises en valeur dans les espaces naturels du centre-ville. Un plan « Parcours Découverte d'Oeuvres d'Art », en libre accès répertoriait l'ensemble des œuvres.

Une belle initiative qui obtint l'adhésion du grand public, des familles mais aussi des écoles qui se seront prêtées durant près de 6 semaines à une balade artistique libre au gré de leurs sorties, allées et venues au cœur de la commune.